

# 國立臺灣藝術大學 114 學年度日間暨進修學士班轉學生招生考試試題

系別：古蹟藝術修護學系

科目：臺灣古建物導讀與建築匠藝史

說明：

- 一、本試題紙上請勿作答。
- 二、本試題紙應與答案卷一併繳回

一、請說明下列傳統建築術語之意義或功能。（每小題 4 分，計 40 分）

- |        |        |       |       |        |
|--------|--------|-------|-------|--------|
| 1. 櫃臺腳 | 2. 員光  | 3. 雀替 | 4. 印斗 | 5. 對場作 |
| 6. 柱珠  | 7. 絛環板 | 8. 街屋 | 9. 斗座 | 10. 豎材 |

二、《文化資產保存法》所稱文化資產，指具有歷史、藝術、科學等文化價值，並經指定或登錄之下列為「有形文化資產」及「無形文化資產」，請寫出「有形文化資產」有哪九大項？及「無形文化資產」有哪五大項？（每項 1 分，計 14 分）

三、綜觀臺灣廟宇彩繪，依其技藝工法大致可區分北式、南式與蘇式三大派別，請分別說明何為「北式」、「南式」與「蘇式」彩繪。（每項 6 分，計 18 分）

四、傳統建築裝飾表現依材料與技法，可分為剪黏、泥塑、交趾、木作、石雕、彩繪等，木作工藝又可概分為「大木作」、「小木作」、「細木作」及「鑿花」四大類項，其中「鑿花」計有七道工序，即「稿樣設立、層次確立、主體雕鏤、細節描摹、主體精修、切入斜角、細部開線」，請簡述。（每項 4 分，計 28 分）

# 國立臺灣藝術大學 114 學年度日間暨進修學士班轉學生招生考試試題

系別:古蹟藝術修護學系

科目:吉祥圖案與傳統棟架結構

說明:

- 一、試題共 2 頁，本試題紙上請勿作答。
- 二、本試題紙應與答案卷一併繳回。
- 三、第壹題可使用鉛筆作答。

壹、穿斗式木構架以長江流域及其以南地區使用最多，穿斗式構架以每條檩子下均用柱子承接托為原則，所以柱子用得多，柱子之間以穿過柱身的穿枋相聯繫組成一個構架，按柱子與穿枋的排列方式可以分成四個型式。

第一類：全用落地長柱，每根柱子上用一根檩條，柱子之間用通長穿枋相聯，此種方法柱距和檩距相等，一般約為 1 公尺左右。

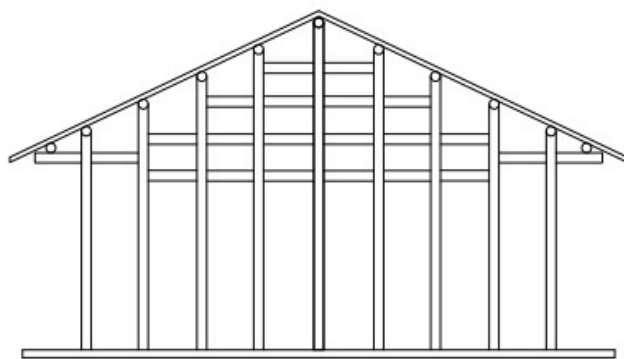
第二類：為落地長柱與瓜柱相間使用，仍用通長穿枋相聯繫，瓜柱全部又立於最下一根穿枋上，因此瓜柱按其使用部位長短不同。

第三類：長柱、穿枋的用法同於第二種，而瓜柱均只穿過一枋又立於下枋之上這樣就使全部瓜柱的長度均相等。

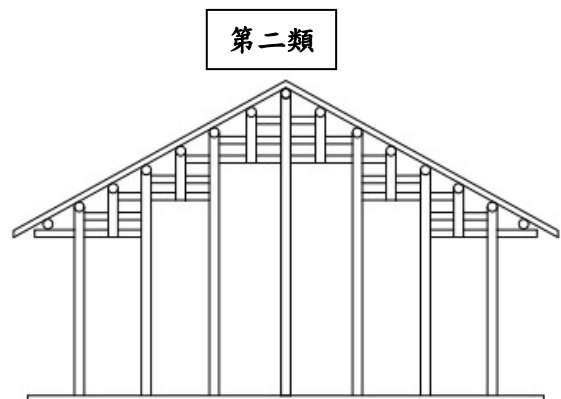
第四類：立柱、瓜柱用法同第三種，而下兩根穿枋只用短枋於近簷處穿過兩柱。以上三種形式柱距 1.2 公尺左右，檩距 0.6 公尺左右。

※請參考上方資料及下圖，繪製出符合第二類、第三類條件之棟架圖。

(每題 10%，共 20%)



第一類



第二類

第三類

第四類

圖 1-1

貳、傳統吉祥圖案常出自各種歷史書籍、章回小說，而不同典故間若有相似之處或相近教化用途，便會出現於廟宇建築中相近的地方，或是列為相關之題材組合：如四聘、四愛等；請分別寫出下文中的■ ■、● ●為何人（20%），並完整寫出與■ ■、● ●相對的題材典故及該組合之名稱。（30%）

一、「■ ■與王愷爭豪，並窮綺麗，以飾輿服。武帝，愷之甥也，每助愷。嘗以一珊瑚樹，高二尺許賜愷。枝柯扶疏，世罕其比。愷以示崇。崇視訖，以鐵如意擊之，應手而碎。愷既惋惜，又以為疾己之寶，聲色甚厲。崇曰：「不足恨，今還卿。」乃命左右悉取珊瑚樹，有三尺四尺，條幹絕世，光彩溢目者六七枚，如愷許比甚眾。愷惘然自失。」

二、雲母屏風燭影深，長河漸落曉星沉。

● ●應悔偷靈藥，碧海青天夜夜心。

參、請參考圖 3-1 與表 3-1 並回答相關問題（共 30%）

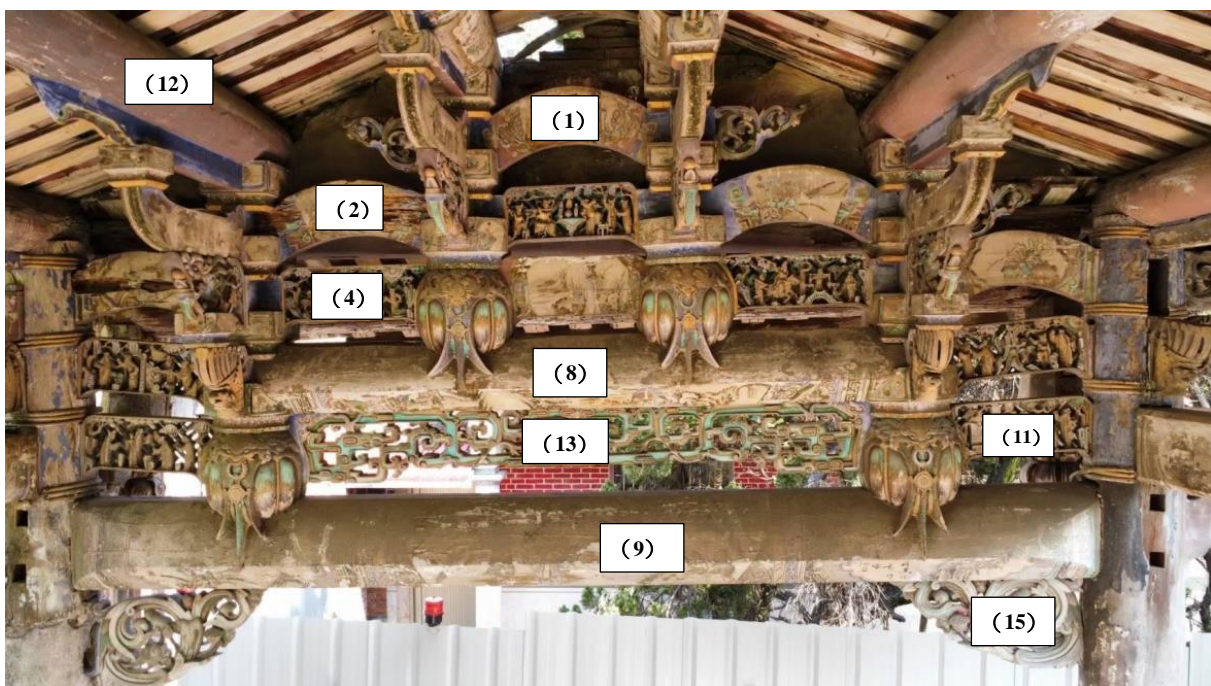


圖 3-1

一、簡述圖 3-1 為何種棟架形式。（4%）

二、對照表 3-1 與圖 3-1 已有之標示，選出圖片中標註錯誤的選項並更正。（20%）

例如：1. (12) 雞舌錯誤，應為 (3) 檁木

表 3-1

|   |
|---|
| (1) 束尾 (2) 看隨 (3) 檁木 (4) 束隨 (5) 通隨 (6) 斗座 (7) 束仔 (8) 二通<br>(9) 大通 (10) 步通 (11) 頭巾 (12) 雞舌 (13) 員光 (14) 八字束 (15) 托木。 |
|---|

三、何種構件有出現於表 3-1 中，卻未出現於圖 3-1。（6%）